

# CO<sub>2</sub>-Managementplan



**Opdrachtgever:** Klomp Offsetdrukkers B.V.

**Naam:** R. van Vliet

Lars Dijkstra  
De Duurzame Adviseurs

15-04-2019



de duurzame  
adviseurs

# Inhoudsopgave

<b>INHOUDSOPGAVE</b> .....	<b>2</b>
<b>1   INLEIDING EN VERANTWOORDING</b> .....	<b>4</b>
1.1 LEESWIJZER .....	5
<b>2   BESCHRIJVING VAN DE ORGANISATIE</b> .....	<b>6</b>
2.1 STATEMENT BEDRIJFSGROOTTE .....	6
2.2 PROJECT MET GUNNINGVOORDEEL .....	7
<b>3   EMISSIE-INVENTARIS RAPPORT</b> .....	<b>8</b>
3.1 VERANTWOORDELIJKE .....	8
3.2 BASISJAAR EN RAPPORTAGE .....	8
3.3 AFBAKENING .....	8
3.4 DIRECTE- EN INDIRECTE GHG-EMISSIES .....	9
3.4.1 Berekende GHG-emissies .....	9
3.4.2 Verbranding biomassa .....	9
3.4.3 GHG-verwijderingen.....	9
3.4.4 Uitzonderingen .....	9
3.4.5 Invloedrijke personen.....	10
3.4.6 Toekomst .....	10
3.4.7 Significante veranderingen .....	10
3.5 KWANTIFICERINGSMETHODEN .....	10
3.6 EMISSIEFACTOREN.....	11
3.7 ONZEKERHEDEN.....	11
3.8 UITSLUITINGEN .....	11
3.9 VERIFICATIE .....	11
3.10 RAPPORTAGE VOLGENS ISO 14064-1 .....	12
<b>4   ENERGIEMANAGEMENT ACTIEPROGRAMMA</b> .....	<b>13</b>
4.1 KWALITEITSMANAGEMENTPLAN .....	13
4.2 ENERGIEMANAGEMENTPLAN .....	13
4.3 ENERGIEBELEID .....	13
4.4 DOELSTELLINGEN.....	13
4.5 UITVOERING.....	14
4.5.1 Energieaspecten .....	14
4.5.2 Referentiejaar .....	14
4.5.3 Reductiedoelstellingen .....	14
4.5.4 Organisatie van de CO <sub>2</sub> -footprint.....	14
4.5.5 Energieverbruik Klomp Offsetdrukkers .....	15
4.5.6 Energie reductiekansen .....	15
4.5.7 Monitoren en beoordelen .....	15
4.6 TVB MATRIX.....	16
4.7 BORGING VAN HET KWALITEITS- EN ENERGIEMANAGEMENT ACTIEPLAN .....	17
4.7.1 Interne audits .....	17
4.7.2 Externe audits.....	17
4.7.3 Directiebeoordeling .....	17
4.7.4 Feedback.....	17
<b>5   STUURCYCLUS</b> .....	<b>18</b>
<b>6   COMMUNICATIEPLAN</b> .....	<b>19</b>
6.1 EXTERNE BELANGHEBBENDEN.....	19
6.2 INTERNE BELANGHEBBENDEN.....	19

6.3	PROJECTEN MET GUNNINGVOORDEEL.....	19
6.4	COMMUNICATIEPLAN.....	20
6.5	WEBSITE.....	21
6.5.1	Tekstuele informatie .....	21
6.5.2	Gedeelde documenten .....	21
6.5.3	Website SKAO .....	21

## 1 | Inleiding en verantwoording

Klomp Offsetdrukkers B.V. wil vanuit intrinsieke motivatie het CO<sub>2</sub>-Prestatieladder certificaat behalen. De meeste bedrijven behalen dit certificaat wegens gunningvoordeel bij opdrachtgevers. Bij Klomp Offsetdrukkers is dit nog niet het geval. Het is een bedrijf waarbij zorg voor milieu en duurzaamheid in de haarvaten van de organisatie zit. Daarom past het ook bij Klomp Offsetdrukkers om als eerste drukkerij van Nederland het CO<sub>2</sub>-Prestatieladder certificaat te behalen. In de toekomst is Klomp Offsetdrukkers wel van plan zich in te schrijven bij projecten waar gunningvoordeel te verkrijgen is.

De CO<sub>2</sub>-Prestatieladder kent vier invalshoeken:

### 1. **Inzicht**

Het opstellen van een onomstreden CO<sub>2</sub> footprint conform de ISO 14064-1 norm en daarmee inzicht krijgen in de CO<sub>2</sub>-uitstoot van het bedrijf.

### 2. **CO<sub>2</sub>-reductie**

De ambitie van het bedrijf om de CO<sub>2</sub>-uitstoot te verminderen.

### 3. **Transparantie**

De wijze waarop een bedrijf intern en extern communiceert over haar CO<sub>2</sub> footprint en reductiedoelstellingen.

### 4. **Deelname aan initiatieven**

Deelname aan initiatieven (in sector of keten) om CO<sub>2</sub> te reduceren

Elke invalshoek is onderverdeeld in vijf niveaus. Hoe hoger het niveau per invalshoek, hoe meer punten het bedrijf vergaart en uiteindelijk des te meer gunningvoordeel het bedrijf ontvangt. Een erkende certificerende instantie beoordeelt de activiteiten en bepaalt het niveau van de CO<sub>2</sub>-Prestatieladder. Hiervoor moeten stappen zijn gezet op alle invalshoeken van de ladder.

In dit rapport wordt de emissie-inventaris van Klomp Offsetdrukkers over 2016 besproken. Dit rapport richt zich op invalshoek A (inzicht) en invalshoek B (CO<sub>2</sub>-reductie) van de CO<sub>2</sub>-Prestatieladder. De CO<sub>2</sub> footprint geeft een inventarisatie van de totale hoeveelheid uitgestoten broeikasgassen: de GHG-emissies. Daarnaast geeft het inzicht in de herkomst van deze emissies met een verdeling naar directe en indirecte GHG-emissies (respectievelijk scope 1 en scope 2).

De inventarisatie is een verantwoording van eis 3.A.1 van de CO<sub>2</sub>-Prestatieladder en is uitgevoerd conform de ISO 14064-1: 2006 (E) "quantification and reporting of green house gas emissions and removals". In dit rapport wordt de CO<sub>2</sub> footprint gerapporteerd volgens § 7.3.1 van deze norm. In het laatste hoofdstuk is hiertoe een kruistabel opgenomen.

In de rapportage voor de CO<sub>2</sub>-Prestatieladder wordt er onderscheid gemaakt tussen de scope 1, 2 en 3. Deze indeling is oorspronkelijk afkomstig uit het GHG-protocol. De SKAO plaatst business travel en personal cars for business travel in scope 2 in plaats van de scope 3. Omdat deze rapportage voor de CO<sub>2</sub> prestatieladder van de SKAO is, worden de scope 1 en scope 2 categorieën van de SKAO aangehouden.

## 1.1 Leeswijzer

Dit document is ter bewijsvoering van de eisen van de CO<sub>2</sub>-Prestatieladder. Per hoofdstuk wordt een eis behandeld. Hieronder een leeswijzer.

Hoofdstuk in dit document	Eis in de CO <sub>2</sub> -Prestatieladder
Hoofdstuk 2: Beschrijving van de organisatie	3.A.1
Hoofdstuk 3: Emissie-inventaris rapport	3.A.1
Hoofdstuk 4: Energiemanagement actieprogramma	2.C.2, 3.B.2 en 4.A.2
Hoofdstuk 5: Stuurcyclus	2.C.2
Hoofdstuk 6: Communicatieplan	2.C.3

## 2 | Beschrijving van de organisatie

Hieronder volgt een korte beschrijving van de organisatie. Verdere informatie is te vinden op de website: [www.Klomp.nl](http://www.Klomp.nl)

Klomp Offsetdrukkers is een drukkerij voor verschillende zakelijke markten. Hun kernwaarden zijn aandacht, tijd en 'net dat stapje extra'. Het bedrijf is gevestigd op het bedrijventerrein 'De Isselt' in Amersfoort en heeft 8 FTE. Klomp Offsetdrukkers wil vanuit intrinsieke motivatie het CO<sub>2</sub>-Prestatieladder certificaat behalen. Het is een bedrijf waarbij zorg voor milieu en duurzaamheid voorop staat. Daarnaast hopen zij de eerste drukkerij van Nederland te zijn dat in het bezit is van het CO<sub>2</sub>-Prestatieladder certificaat.

### 2.1 Statement bedrijfsgrootte

De totale CO<sub>2</sub>-uitstoot van Klomp Offsetdrukkers bedraagt 31,83 ton CO<sub>2</sub>. Hiervan komt +/- 80% voor rekening van projecten, te weten de drukkerij en de bedrijfsbus, en 20% door gebruik van kantoren en bedrijfsruimten. Klomp Offsetdrukkers valt daarmee qua CO<sub>2</sub>-uitstoot in de categorie klein bedrijf.

	<b>Diensten<sup>12</sup></b>	<b>Werken/ leveringen</b>
Klein bedrijf	Totale CO <sub>2</sub> -uitstoot bedraagt maximaal ( $\leq$ ) 500 ton per jaar.	Totale CO <sub>2</sub> -uitstoot van de kantoren en bedrijfsruimten bedraagt maximaal ( $\leq$ ) 500 ton per jaar, en de totale CO <sub>2</sub> -uitstoot van alle bouwplaatsen en productielocaties bedraagt maximaal ( $\leq$ ) 2.000 ton per jaar.
Middelgroot bedrijf	Totale CO <sub>2</sub> -uitstoot bedraagt maximaal ( $\leq$ ) 2.500 ton per jaar.	Totale CO <sub>2</sub> -uitstoot van de kantoren en bedrijfsruimten bedraagt maximaal ( $\leq$ ) 2.500 ton per jaar, en de totale CO <sub>2</sub> -uitstoot van alle bouwplaatsen en productielocaties bedraagt maximaal ( $\leq$ ) 10.000 ton per jaar.
Groot bedrijf	Totale CO <sub>2</sub> -uitstoot bedraagt meer dan ( $>$ ) 2.500 ton per jaar.	Totale CO <sub>2</sub> -uitstoot van de kantoren en bedrijfsruimten bedraagt meer dan ( $>$ ) 2.500 ton per jaar, en de totale CO <sub>2</sub> -uitstoot van alle bouwplaatsen en productielocaties bedraagt meer dan ( $>$ ) 10.000 ton per jaar.

Tabel 1 | Indeling in klein, middelgroot of groot bedrijf volgens Handboek CO<sub>2</sub>-Prestatieladder 3.0.

## 2.2 Project met gunningvoordeel

Er is momenteel geen project waar CO<sub>2</sub> gunningvoordeel op is verkregen. De kans dat dit in de toekomst zal gebeuren is aanwezig (zie inleiding).

Mocht er ooit wel een project komen waarop CO<sub>2</sub> gunningvoordeel is verkregen gelden voor dit project de volgende aanvullende eisen (conform de CO<sub>2</sub>-Prestatieladder):

- De emissiestromen + CO<sub>2</sub>-uitstoot en voortgang daarvan moeten apart voor deze projecten inzichtelijk zijn
- De maatregelen die van toepassing zijn op de projecten moeten benoemd zijn (Algemene maatregelen op bedrijfsniveau kunnen ook gelden voor de projecten.)
- Externe en interne belanghebbenden van het project moeten benoemd zijn
- Taken, verantwoordelijkheden en bevoegdheden voor de projecten met gunningvoordeel moeten vastgelegd zijn
- Er dient specifiek gecommuniceerd te worden over de voortgang in CO<sub>2</sub>-reductie in de projecten.
- Er moet jaarlijks een energiebeoordeling en een interne controle uitgevoerd worden

## 3 | Emissie-inventaris rapport

### 3.1 Verantwoordelijke

De verantwoordelijke voor de stuurcyclus CO<sub>2</sub>-reductie alsmede alle activiteiten die hieraan gekoppeld zijn, zoals het behalen van de doelstellingen, is Jan Meurs. Hij rapporteert direct aan de directie.

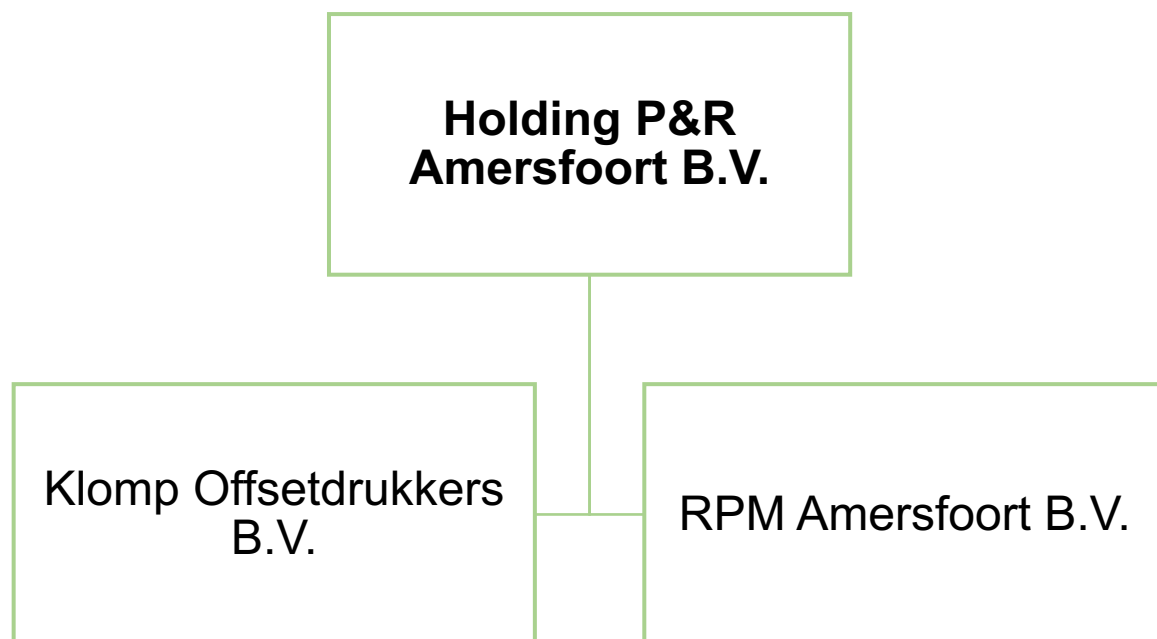
### 3.2 Basisjaar en rapportage

Dit rapport betreft het jaar 2018; het jaar 2016 dient daarbij als referentiejaar voor de CO<sub>2</sub>-reductiedoelstellingen.

### 3.3 Afbakening

De Organizational Boundary, oftewel de organisatorische grenzen betreft Holding P&R Amersfoort B.V. met inbegrip van alle onderliggende bedrijven, waaronder Klomp Offsetdrukkers B.V. en RPM Amersfoort B.V. Er worden geen bedrijven, juridische entiteiten of afdelingen buiten beschouwing gelaten.

Holding P&R Amersfoort B.V. is de overkoepelende B.V. van de eigenaar R. Van Vliet. Klomp Offsetdrukkers B.V. verzorgt het drukwerk. RPM Amersfoort B.V. is de eigenaar van de machines die door de drukkerij gebruikt worden.





### 3.4 Directe- en indirecte GHG-emissies

In dit hoofdstuk worden de berekende GHG-emissies toegelicht.

#### 3.4.1 Berekende GHG-emissies

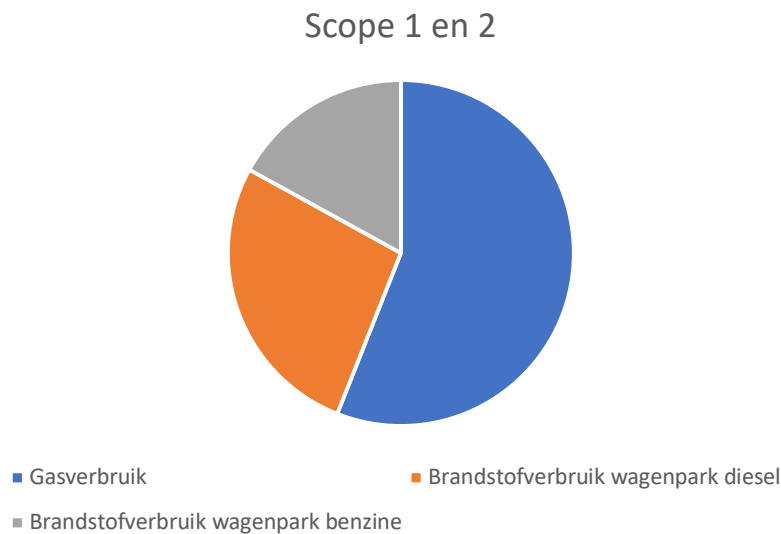
De directe- en indirecte GHG-emissies van Klomp Offsetdrukkers bedroeg in 2018 31,83 ton CO<sub>2</sub>. Hiervan werd 31,83 ton CO<sub>2</sub> veroorzaakt door directe GHG-emissies (scope 1) en 0 ton CO<sub>2</sub> door indirecte GHG-emissies (scope 2).

Scope 1	Omvang	Eenheid	Conversiefactor	Ton CO <sub>2</sub>
Gasverbruik	9.433,00	m <sup>3</sup>	1.890	17,8
Brandstofverbruik wagenpark (diesel)	2.629,88	liters	3.230	8,5
Brandstofverbruik wagenpark (benzine)	2.011,30	liters	2.740	5,5
<b>Totaal scope 1</b>				<b>31,8</b>

	Omvang	Eenheid	Conversiefactor	Ton CO <sub>2</sub>
Elektraverbruik - groen	265.469,00	kWh	0	0
<b>Totaal scope 2</b>				<b>0</b>

**Totaal 1 en 2** **31,8**

Tabel 2 | CO<sub>2</sub>-uitstoot 2018 (in tonnen CO<sub>2</sub>)



#### 3.4.2 Verbranding biomassa

Verbranding van biomassa vond niet plaats bij Klomp Offsetdrukkers in 2018.

#### 3.4.3 GHG-verwijderingen

Er heeft geen broeikasgasverwijdering of compensatie plaatsgevonden bij Klomp Offsetdrukkers in 2018.

#### 3.4.4 Uitzonderingen

Er zijn geen noemenswaardige uitzonderingen te noemen op het GHG Protocol.

### 3.4.5 Invloedrijke personen

Binnen Klomp Offsetdrukkers zijn geen individuele personen te benoemen die een dermate invloed op de CO<sub>2</sub> footprint hebben, dat gedragsverandering van deze individuele persoon alleen al zou zorgen voor een significante verandering in de CO<sub>2</sub> footprint. Wel heeft de directie een belangrijke rol in het duurzame gedrag en de duurzame bewustwording van de medewerkers.

### 3.4.6 Toekomst

De emissies in de paragrafen hierboven zijn vastgesteld voor het jaar 2018. Aangezien de organisatie sinds oktober 2017 is overgestapt op groene stroom is de grootste energiestroom vermindert. Hierdoor is de totale uitstoot flink gedaald. Verder zal op alle andere gebieden nog doelen behaald kunnen worden voor Klomp Offsetdrukkers.

### 3.4.7 Significante veranderingen

Zoals in hoofdstuk 3 beschreven geldt 2016 als basisjaar. Doordat in 2017 een grote verandering heeft plaatsgevonden omtrent de groene stroom, zijn er in 2018 minder significante veranderingen die hebben plaatsgevonden. Wel zijn er plannen voor draaitijden, onderzoek naar eventuele zonnepanelen en een elektrische transportbus.

## 3.5 Kwantificeringsmethoden

Voor het kwantificeren van de CO<sub>2</sub>-uitstoot is gebruik gemaakt van een voor Klomp Offsetdrukkers op maat gemaakt model.

In het model kunnen alle verbruiken worden ingevuld. Vervolgens wordt de daarbij behorende CO<sub>2</sub>-uitstoot automatisch berekend en vergeleken met het basisjaar. Hierbij zijn de emissiefactoren van de website [www.co2emissiefactoren.nl](http://www.co2emissiefactoren.nl) gehanteerd. In hoofdstuk 2 van het CO<sub>2</sub> management Plan van Klomp Offsetdrukkers wordt beschreven waar de brongegevens per energiestroom vandaan komen.

### 3.6 Emissiefactoren

Voor de inventarisatie van de CO<sub>2</sub>-uitstoot van Klomp Offsetdrukkers over het jaar 2018 zijn de emissiefactoren uit de CO<sub>2</sub>-Prestatieladder 3.0 gehanteerd. Omdat het gaat om specifieke emissiefactoren op nationaal niveau, zijn de gehanteerde emissiefactoren zeer geschikt voor het omrekenen van de data van de broeikasgas activiteiten naar de daarmee gepaard gaande CO<sub>2</sub>-emissies. Alle gebruikte emissiefactoren zijn opgenomen in de berekening van de CO<sub>2</sub> footprint.

De emissiefactoren van Klomp Offsetdrukkers zullen te allen tijde meegaan met wijzigingen in de emissiefactoren van de CO<sub>2</sub>-Prestatieladder 3.0. Voor de berekening van de CO<sub>2</sub> footprint van 2018 zijn emissiefactoren gebruikt volgens 15-04-2019, zoals vernoemd op de website [co2emissiefactoren.nl](http://co2emissiefactoren.nl).

### 3.7 Onzekerheden

De gepresenteerde resultaten moeten worden gezien als de beste inschatting van de werkelijke waarden. Bijna alle gebruikte gegevens voor de berekening van de CO<sub>2</sub> footprint zijn gebaseerd op facturen en/of werkelijk gemeten aantallen. Hierdoor is de onzekerheidsmarge zeer gering. Een terugkomende onzekerheid is:

1. Afgelopen jaar is Klomp Offsetdrukkers intern verhuisd. Het kantoor is hierdoor kleiner geworden. Door middel van het berekenen van de vierkante meters is een schatting gedaan naar het gas en elektraverbruik wat in verband staat met de CO<sub>2</sub>-uitstoot.

### 3.8 Uitsluitingen

In Handboek 3.0 is de rapportage van de CO<sub>2</sub>-emissie-inventaris over alle broeikasgassen, uitgedrukt in CO<sub>2</sub>-equivalenten nog niet verplicht. Het is dus niet vereist overige gassen, niet zijnde CO<sub>2</sub> (CH<sub>4</sub>, N<sub>2</sub>O, HFC's, PFC's en SF<sub>6</sub>) die vrijkomen bij operaties van het bedrijf, mee te nemen in de emissie-inventaris. Dit geldt ook voor koudemiddelen (refrigerants).

### 3.9 Verificatie

De emissie-inventaris van Klomp Offsetdrukkers is niet geverifieerd.

### 3.10 Rapportage volgens ISO 14064-1

Dit rapport is opgesteld volgens de eisen uit ISO 14064-1, paragraaf 7. In Tabel 2 is een kruistabel gemaakt van de onderdelen uit ISO 14064-1 en de hoofdstukken in het rapport.

ISO 14064-1	§ 7.3 GHG-report content	Beschrijving	Hoofdstuk rapport
	A	Reporting organization	2
	B	Person responsible	3.1
	C	Reporting period	3.2
4.1	D	Organizational boundaries	3.3
4.2.2	E	Direct GHG emissions	3.4
4.2.2	F	Combustion of biomass	3.4
4.2.2	G	GHG removals	3.4
4.3.1	H	Exclusion of sources or sinks	3.4
4.2.3	I	Indirect GHG emissions	3.4
5.3.1	J	Base year	3.2
5.3.2	K	Changes or recalculatons	3.4
4.3.3	L	Methodologies	3.5
4.3.3	M	Changes to methodologies	3.6
4.3.5	N	Emission or removal factors used	3.6
5.4	O	Uncertainties	3.7
	P	Statement in accordance with ISO 14064-1	3.9
	Q	Verification	3.8

Tabel 3 | Kruistabel ISO 14064-1

## 4 | Energiemanagement actieprogramma

In dit hoofdstuk wordt aan het kwaliteitsmanagementplan (eis 4.A.2) en het energiemanagement actieplan (eis 3.B.2) van Klomp Offsetdrukkers vormgegeven.

### 4.1 Kwaliteitsmanagementplan

Het kwaliteitsmanagementplan gaat in op het borgen en verbeteren van de kwaliteit van de CO<sub>2</sub>-footprint. De algemene doelstelling van het kwaliteitsmanagementplan is om continue verbetering van efficiënte en effectieve omgang met energie en een vermindering van de CO<sub>2</sub>-uitstoot van de bedrijfsactiviteiten te waarborgen.

Daarnaast geeft het kwaliteitsmanagementplan inzicht in de procedures, het meten en rapporteren van de CO<sub>2</sub>-footprint. Met het kwaliteitsplan wordt er geborgd dat een volledige, betrouwbare en actuele consolidatie van de energieprestaties van Klomp Offsetdrukkers kan plaatsvinden. Er wordt inzicht verschafte in de energieprestaties van de totale bedrijfsvoering en de totale CO<sub>2</sub>-emissies als gevolg ervan. Met het kwaliteitsmanagementplan als middel beoogt Klomp Offsetdrukkers de kwaliteit van de data te borgen en te verbeteren in de organisatie en de prestaties te verbeteren.

### 4.2 Energiemanagementplan

De NEN-EN-ISO 50001 dient als richtlijn voor het opzetten van het Energiemanagement actieplan. Met de introductie van een energiemanagementsysteem wordt geborgd dat een volledige, betrouwbare en actuele consolidatie van de energieprestaties van Klomp Offsetdrukkers kan plaatsvinden. Kern van het energie- en kwaliteitsmanagementplan is continue evaluatie van de activiteiten en geconstateerde afwijkingen om verbeteringen te realiseren en zijn dan ook opgesteld volgens de Plan-Do-Check-Act cyclus zoals deze is opgenomen in de NEN-EN-ISO 50001.

### 4.3 Energiebeleid

Naast omzet- en winstgroei zijn voor Klomp Offsetdrukkers evenzeer personeelsbeleid, veiligheid, welzijn en milieu van essentieel belang.

De verantwoordelijkheden op het gebied van veiligheid, gezondheid en milieu vormen dan ook een integraal onderdeel van de bedrijfsvoering van Klomp Offsetdrukkers.

Het belang van duurzaamheid is tegenwoordig een belangrijk gegeven. Om hier bewust mee om te gaan streven wij naar een CO<sub>2</sub>-bewuste bedrijfsvoering, om van daaruit een voortdurende verbetering van ons emissiereductiebeleid en een groeiende bewustwording van de medewerkers op de te reduceren emissies van onze activiteiten te realiseren.

Ons energiebeleid is gericht op het zo optimaal inzetten van onze machines en andere bedrijfsmiddelen zodat we ons werk kunnen doen met een zo laag mogelijk energieverbruik. Met een lager energieverbruik snijdt het mes aan 2 kanten: een lager energieverbruik is goed voor het milieu vanwege de lagere CO<sub>2</sub>-uitstoot. Daarbij zijn er door het optimaal inzetten van de bedrijfsmiddelen lagere operationele kosten.

Naast dit energiebeleid is er ook een doelstelling om het energieverbruik van de processen en werkzaamheden te verlagen doormiddel van het nemen van reductiemaatregelen om deze te verlagen.

### 4.4 Doelstellingen

De algemene doelstelling van het energiemanagementsysteem is om te komen tot een continue verbetering van de energie-efficiëntie en vermindering van de CO<sub>2</sub>-uitstoot van de bedrijfsactiviteiten. Hierbij dient te worden opgemerkt dat door fluctuerende hoeveelheid werk en de samenstelling van de werkzaamheden (inzet materieel) het

absolute energieverbruik hoger kan zijn, terwijl het relatieve verbruik wel degelijk lager is.

## 4.5 Uitvoering

### 4.5.1 Energieaspecten

De eerste stap is het inzichtelijk maken van de energieverbruikers van de organisatie en de keten waarin de onderneming actief is. Op basis van dit inzicht kan er worden gekeken op welke aspecten er resultaat valt te behalen in de reductie van CO<sub>2</sub>-uitstoot. Dit inzicht is verwerkt in de verschillende rapportages. Periodiek wordt deze lijst beoordeeld en getoetst op actualiteit van de werkelijke energiestromen.

### 4.5.2 Referentiejaar

Er is gekozen om de CO<sub>2</sub>-footprint van 2016 te gebruiken als referentiejaar. De CO<sub>2</sub>-emissie is uitgevoerd conform het gestelde in dit document. De betrouwbaarheid wordt gecontroleerd door een interne audit. Vanuit de geconstateerde kansen wordt gekeken welke onderdelen in aanmerking komen voor het formuleren van doelstellingen. De directie stelt uiteindelijk de doelstelling vast.

### 4.5.3 Reductiedoelstellingen

De algehele reductiedoelstelling wordt geformuleerd tot 2020. Vanuit deze vastgestelde algehele reductiedoelstelling worden jaarlijkse maatregelen geformuleerd. Beide worden vastgelegd in het jaarlijkse reductieplan. In dit plan worden de maatregelen benoemd die worden genomen om de doelstelling te halen en welke afdelingen verantwoordelijk zijn voor de realisatie van de maatregelen. Dit overzicht van te nemen maatregelen en verantwoordelijke afdelingen staan vermeldt in het jaarlijkse reductieplan.

### 4.5.4 Organisatie van de CO<sub>2</sub>-footprint

In 2016 is Klomp Offsetdrukkers begonnen om de CO<sub>2</sub>-emissies structureel in kaart te brengen. Dit heeft geleid tot het invoeren van een CO<sub>2</sub>-reductiesysteem in het kader van de CO<sub>2</sub>-prestatieladder. Hiervoor zijn verantwoordelijkheden (administratie, werkvoorbereiding/ calculatie, KAM-coördinator, afdeling uitvoering en afdeling werkplaats) benoemd binnen Klomp Offsetdrukkers onder eindverantwoordelijkheid van de directie van Klomp Offsetdrukkers. De KAM-coördinator is verantwoordelijk voor het opstellen en uitvoeren van de jaar rapportages, de monitoring van de emissiegegevens en de rapportage hierover aan de directie. Daarnaast is hij/zij verantwoordelijk voor de communicatie over het CO<sub>2</sub>-reductiesysteem, de doelstellingen en de voortgang die wordt gerealiseerd.

Werkvoorbereiding/calculatie/administratie zijn verantwoordelijk voor de mogelijkheden van CO<sub>2</sub>-reductie met betrekking tot woon/werk verkeer van medewerkers, inzet van privé voertuigen voor dienstreizen, efficiënter en effectievere logistieke bewegingen op de werken en andere manieren van werken (bv overnachten in de buurt van de project locatie).

De administratie is onder andere verantwoordelijk voor de inkoop van energie, afvalverwerking en dergelijke. Daarnaast assisteert zij de KAM-coördinator met zijn verantwoordelijkheden ten aanzien van verantwoording, monitoring en communicatie over het CO<sub>2</sub>-reductiesysteem, de doelstellingen en de voortgang die wordt gerealiseerd.

De afdeling uitvoering is verantwoordelijk voor de optimale inzet van machines en personeel op de werken. Verder zijn zij verantwoordelijk voor het toezicht op de projectlocatie voor wat betreft het in de praktijk brengen van de maatregelen door de medewerkers. De afdeling werkplaats is verantwoordelijk voor het onderhoud van het materieel en het wagenpark binnen Klomp Offsetdrukkers.

#### 4.5.5 Energieverbruik Klomp Offsetdrukkers

Twee keer per jaar (elke 6 maanden) brengt Klomp Offsetdrukkers haar energieverbruik in beeld. De uitvoering van deze inventarisatie vindt plaats conform ISO 14064-1, het GHG-protocol voor scope 1 en 2 en de eventuele vereisten vanuit de CO<sub>2</sub>-Prestatieladder. Tevens wordt er beoordeeld of de organisatorische grens nog actueel is.

De KAM-coördinator is verantwoordelijk voor het uitvoeren van de inventarisatie, geassisteerd door de administratie. Voor de inventarisatie wordt er gebruik gemaakt van een datasheet, waarin de conversiefactoren zijn opgenomen. De onderbouwing van de gegevens in het datasheet wordt verzameld in de CO<sub>2</sub>-map op het netwerk. Nadat de inventarisatie voor de betreffende periode heeft plaatsgevonden, voert de KAM-coördinator een kwaliteitscontrole uit op de data. Hij/zij beoordeelt of de organisatiegrenzen juist zijn, de gegevens onder de juiste scope zijn verwerkt en of de juiste conversiefactoren zijn gehanteerd.

#### 4.5.6 Energie reductiekansen

Iedereen binnen Klomp Offsetdrukkers kan ideeën voor energie/CO<sub>2</sub>-reductie aandragen via de e-mail en/of informeel overleg. Deze energie/CO<sub>2</sub>-reductie kansen worden besproken in het CO<sub>2</sub>-overleg en daar gewogen op effectiviteit. Indien blijkt dat zij mogelijk effectief zijn, worden zij toegevoegd aan het energie audit verslag.

#### 4.5.7 Monitoren en beoordelen

Twee keer per jaar wordt de voortgang van de reductiedoelstelling en de afgeleide maatregelen en het jaarplan bepaald. De KAM-coördinator rapporteert de resultaten aan de deelnemers van het CO<sub>2</sub>-overleg. Directie en leden van het management. Deze rapportage omvat minimaal:

- ✓ Een overzicht van het energieverbruik en de CO<sub>2</sub>-emissies per scope
- ✓ Een vergelijking van het energieverbruik ten opzichte van het referentiejaar
- ✓ Een analyse van opvallende toe- en afnames van het verbruik en/of CO<sub>2</sub>-emissie
- ✓ De voortgang van en de prognose voor het behalen van de reductiedoelstelling en eventuele aanbevelingen voor preventieve of corrigerende maatregelen
- ✓ De status van eerdere preventieve of corrigerende maatregelen
- ✓ Algemene ontwikkelingen

Op basis van deze rapportage beslist de directie of bijsturing van de doelstellingen en/of aanpassing van het jaarplan noodzakelijk is.

## 4.6 TVB Matrix

	Taak-verantwoordelijkheid-bevoegdheid	Frequentie	Jan Meurs	Web eigenaar	Externe adviseurs	Directie
<b>Inzicht</b>						
Verzamelen gegevens emissie inventaris	t	halfjaarlijks	X			
Collegiale toets op emissie inventaris	t	halfjaarlijks	X			
Accorderen van emissie inventaris	b	jaarlijks			X	
Opstellen emissie inventaris rapport	t	jaarlijks			X	
Evaluatie op inzicht: energie-beoordeling	t+v	jaarlijks			X	
<b>Reductie</b>						
Uitvoeren onderzoek naar energiereductie	t+v	halfjaarlijks	X	X		
Bepalen CO <sub>2</sub> -reductiemaatregelen	t	halfjaarlijks	X	X		
Bepalen CO <sub>2</sub> -reductiedoelstellingen	t	jaarlijks	X	X		
Accorderen van doelstellingen	b	jaarlijks	X	X		
Realiseren CO <sub>2</sub> -reductie doelstellingen	v	continu	X			
Monitoring & evaluatie voortgang CO <sub>2</sub> -reductie	t+v	halfjaarlijks	X	X		
<b>Communicatie</b>						
Aanleveren informatie nieuwsberichten	t	halfjaarlijks			X	
Actualiseren website	t+b	halfjaarlijks		X		
Actualiseren pagina SKAO-website	t+b	jaarlijks			X	
Bijhouden interne communicatie	t+b	halfjaarlijks		X		
Goedkeuren van interne communicatie	b	halfjaarlijks	X	X		
Goedkeuren van externe communicatie	b	halfjaarlijks	X	X		
<b>Participatie</b>						
Inventarisatie mogelijk relevante initiatieven	t	halfjaarlijks	X		X	
Besluit deelname initiatieven	b	jaarlijks	X			
Deelname aan sectorinitiatieven	v	continu	X			
<b>Overig</b>						
Eindredactie CO <sub>2</sub> -dossier	v	continu	X		X	
Voldoen aan eisen CO <sub>2</sub> -Prestatieladder	v	continu	X		X	
Uitvoeren Interne Audit CO <sub>2</sub> -reductiesysteem	t	halfjaarlijks			X	
Rapporteren aan management	b	halfjaarlijks	X		x	X
Besluitvorming over CO <sub>2</sub> -reductiebeleid	v	halfjaarlijks				X



## 4.7 Borging van het kwaliteits- en energiemangement actieplan

Klomp Offsetdrukkers beschikt over een veiligheidsmanagementsysteem op basis van VCA\*\*/ISO. De verantwoordelijkheid hiervoor ligt bij de KAM-coördinator. Het kwaliteits- en energiemangement actieplan staan naast het veiligheidsmanagementsysteem. Beide onderdelen worden hierdoor meegenomen in het systeem van interne en externe audits en de jaarlijkse directiebeoordeling.

### 4.7.1 Interne audits

Jaarlijks wordt er een interne audit uitgevoerd. Deze audits zijn gericht op het toetsen van de effectieve en doelmatige implementatie van het energiebeleid. Daarnaast heeft het als doel om de kwaliteit van de CO<sub>2</sub>-footprint te verhogen en een betrouwbaar beeld te krijgen van de voortgang van de reductiedoelstellingen van Klomp Offsetdrukkers. De interne audit richt zich op de manier waarop de gegevens zijn verzameld en verwerkt. De interne auditor stelt een audit rapport op met daarin de bevindingen van de interne audit. Er wordt verhoogde aandacht besteed aan de volgende zaken:

- ✓ Kan de CO<sub>2</sub>-emissie inventarisatie worden geverifieerd met tenminste een beperkte mate van zekerheid
- ✓ Voldoet de inventarisatie aan de eisen gesteld in ISO14064-1
- ✓ Zijn de juiste gegevens gebruikt bij het opstellen van de CO<sub>2</sub>-footprint (steekproefsgewijs facturen en verbruik gegevens met elkaar vergelijken)
- ✓ Aan welk niveau van de CO<sub>2</sub>-Prestatieladder wordt er voldaan

Aanbevelingen uit de audits worden meegenomen in het jaarplan ter verbetering van het systeem.

### 4.7.2 Externe audits

Jaarlijks wordt Klomp Offsetdrukkers door een externe auditor onderzocht of zij voldoet aan de eisen van de CO<sub>2</sub>-prestatieladder voor het niveau waarvoor Klomp Offsetdrukkers is gecertificeerd.

### 4.7.3 Directiebeoordeling

Jaarlijks vindt er een beoordeling plaats door de directie van het kwaliteitsmanagementsysteem op geschiktheid, passendheid en doelmatigheid. Hier wordt een rapportage van gemaakt, dat dienstdoet als kwaliteitsregistratie. De output van de management review is een jaarplan met daarin vermelde doelstellingen en/of verbeteringen voor het nieuwe jaar.

### 4.7.4 Feedback

Aan de hand van de input uit de vorige fases en het evaluatierapport van de management review kunnen doelstellingen, indien noodzakelijk worden bijgesteld en kunnen er vervolgacties worden uitgezet om de verbeteringen te realiseren. Dit is nodig om continue verbetering van het kwaliteitsmanagementsysteem te bevorderen. De terugkoppeling van de uitkomsten wordt zowel mondeling als schriftelijk naar betrokkenen verzorgd. Zij dragen zorg voor het nemen van corrigerende/preventieve maatregelen binnen hun eigen organisatieonderdeel.

## 5 | Stuurcyclus

Het CO<sub>2</sub>-beleid kent cycli van een half jaar, waarin de volgende zaken geïnventariseerd worden:

- ✓ De gegevens voor de CO<sub>2</sub>-footprint verzameld worden;
- ✓ Beoordeeld wordt of de emissiefactoren nog actueel zijn;
- ✓ Er significante veranderingen in het bedrijf zijn welke een impact op de footprint kunnen hebben;
- ✓ Beoordeeld wordt of herberekening van emissies van voorgaande jaren vanwege deze veranderingen nodig is;
- ✓ De voortgang van de CO<sub>2</sub>-reductie en behalen van de doelstelling bepaald wordt.

Vervolgens wordt beoordeeld of sturing op de doelstelling en maatregelen nodig is, in de vorm van het aanscherpen van de doelstelling wanneer deze (te) eenvoudig behaald wordt, of in de vorm van het nemen van extra maatregelen wanneer bepaalde maatregelen niet mogelijk bleken te zijn en de doelstelling niet gehaald dreigt te worden. Hierover wordt vervolgens intern en extern gecommuniceerd. Daarnaast wordt de nuttige toepassing van het sector- of keteninitiatief in de afgelopen periode geëvalueerd. Hieronder is een zogenoemde PCDA-cyclus weergegeven, waarin de verschillende fasen van het CO<sub>2</sub>-reductiebeleid zijn weergegeven.



## 6 | Communicatieplan

In dit deel van het document wordt aangegeven op welke momenten er wordt gecommuniceerd over het CO<sub>2</sub>-reductiesysteem van Klomp Offsetdrukkers.

### 6.1 Externe belanghebbenden

Hieronder worden de externe belanghebbenden opgenoemd. Dit zijn partijen die belang hebben bij reductie van energie en van de meest materiële CO<sub>2</sub>-emissies. Tevens zijn het potentiële partners om mee samen te werken aan CO<sub>2</sub>-reductie. Communicatie aan de externe belanghebbenden vindt plaats via de website van Klomp Offsetdrukkers en via externe mailing.

Externe belanghebbenden	Belang CO <sub>2</sub> -beleid & kennisniveau
Medehuurders van het pand	Maatregelen m.b.t. de klimaatinstallatie van het pand en de energieleverancier hebben tevens invloed op de overige bedrijven in het pand.
De drukkerij branche en concurrentie	De drukkerij branche en de concurrentie zal het interessant vinden dat Klomp Offsetdrukkers als eerste drukkerij het CO <sub>2</sub> -Prestatieladder certificaat behaalt.
Klanten / opdrachtgevers: Amfors Groep, A.S.R., De Heus, Kijkshop, Gemeente Amersfoort	Zij zijn zelf ook deelnemer aan de prestatieladder en actief op het gebied van duurzaamheid. Klanten en (grote) opdrachtgevers willen steeds meer samenwerken met duurzame bedrijven.

### 6.2 Interne belanghebbenden

Interne belanghebbenden zijn de medewerkers en het management van Klomp Offsetdrukkers. Deze zullen op de hoogte gehouden worden via nieuwsberichten op de intranet/nieuwsbord en de interne mail. Het management zal daarnaast betrokken zijn bij de besluitvorming van de te nemen reductiemaatregelen, de voortgang van de CO<sub>2</sub>-reductie en overige hoofdzaken van het CO<sub>2</sub>-reductiebeleid.

### 6.3 Projecten met gunningvoordeel

Communicatie over het CO<sub>2</sub>-beleid van Klomp Offsetdrukkers betreft niet alleen het beleid van het bedrijf als geheel, maar ook het beleid ten aanzien van projecten die aangenomen zijn met gunningvoordeel. Bij deze projecten zal specifiek gecommuniceerd worden over de CO<sub>2</sub>-uitstoot van het project als ook over de doelstelling en de voortgang in CO<sub>2</sub>-reductie. Dit zal hoofdzakelijk gebeuren via de algemene communicatieberichten van het bedrijf. Waar nodig wordt dit aangevuld met communicatie via het werkoverleg van het project. Zoals genoemd in de inleiding zal het zeer onwaarschijnlijk zijn dat een dergelijk project voorkomt.

## 6.4 Communicatieplan

<b>WAT (Boodschap)</b>	<b>WIE (uitvoerders)</b>	<b>HOE (Middelen)</b>	<b>DOEL- GROEP</b>	<b>WANNEER (Planning &amp; frequentie)</b>	<b>WAAROM (doelstelling)</b>
CO <sub>2</sub> -footprint van bedrijf en projecten met gunningvoordeel	Verantwoordelijke CO <sub>2</sub> -reductie	Intranet, interne mail en toolbox	Intern	Q1 en Q3	Bewustwording van de CO <sub>2</sub> -footprint intern vergroten
CO <sub>2</sub> -footprint van bedrijf en projecten met gunningvoordeel	Verantwoordelijke CO <sub>2</sub> -reductie	Website en externe mailing	Extern	Q1 en Q3	Bewustwording van de footprint onder externe partijen vergroten
CO <sub>2</sub> -reductiedoelstellingen + voortgang en maatregelen voor bedrijf en projecten met gunningvoordeel	Verantwoordelijke CO <sub>2</sub> -reductie	Intranet, interne mail en toolbox	Intern	Q1 en Q3	Bewustwording van de doelstelling en maatregelen onder medewerkers vergroten
CO <sub>2</sub> -reductiedoelstellingen + voortgang en maatregelen voor bedrijf en projecten met gunningvoordeel	Verantwoordelijke CO <sub>2</sub> -reductie	Website en externe mailing	Extern	Jaarlijks	Bekendheid van de doelstelling en maatregelen onder externe partijen vergroten
Mogelijkheden voor individuele bijdrage, huidig energiegebruik en trends binnen het bedrijf en projecten	Verantwoordelijke CO <sub>2</sub> -reductie	Intranet, interne mail en toolbox	Intern	Q1 en Q3	Betrokkenheid medewerkers stimuleren en medewerkers aanzetten tot CO <sub>2</sub> -reductie
Communicatieberichten	Verantwoordelijke CO <sub>2</sub> -reductie	Website en externe mailing	Extern	Halfjaarlijks	Betrokkenheid externe belanghebbenden stimuleren
Website updaten	Verantwoordelijke CO <sub>2</sub> -reductie	Website	Extern	Halfjaarlijks	Documenten updaten
Publicatieplicht SKAO	Verantwoordelijke CO <sub>2</sub> -reductie	Website SKAO	SKAO	Jaarlijks	Publiceren van documentatie behorende bij eis 3.D.1 en jaarlijks updaten maatregelenlijst

## 6.5 Website

Op de website van Klomp Offsetdrukkers is een pagina ingericht over het CO<sub>2</sub>-reductiebeleid van het bedrijf. Op deze pagina wordt de nodige informatie over het CO<sub>2</sub>-beleid van Klomp Offsetdrukkers verschaft.

### 6.5.1 Tekstuele informatie

Op de *CO<sub>2</sub>-Prestatieladder pagina* op de website bevindt zich te allen tijde up-to-date informatie over:

- ✓ Het CO<sub>2</sub>-reductiebeleid;
- ✓ De CO<sub>2</sub> footprint;
- ✓ De CO<sub>2</sub>-reductiedoelstellingen (en de voortgang hiervan);
- ✓ De CO<sub>2</sub>-reductiesubdoelstellingen (en de voortgang hiervan);
- ✓ De CO<sub>2</sub>-reductiemaatregelen (en de voortgang hiervan);
- ✓ Acties en initiatieven waarvan Klomp Offsetdrukkers deelnemer is;
- ✓ Een verwijzing naar de bedrijfspagina op de website van de SKAO;

De voortgang zal beschreven worden middels het publiceren van de halfjaarlijkse communicatieberichten. Om daadwerkelijk transparant te kunnen zijn over deze voortgang, zullen de communicatieberichten minimaal twee jaar op de website zichtbaar blijven.

### 6.5.2 Gedeelde documenten

Tevens bevinden zich op deze pagina te allen tijde de meest actuele versies van onderstaande documenten (te downloaden als PDF).

- ✓ Communicatiebericht (eis 3.C.1)
- ✓ Het CO<sub>2</sub>-Reductieplan (eis 3.B.1 & 3.D.1)
- ✓ Het CO<sub>2</sub>-Managementplan (eis 2.C.3 & 3.B.2)
- ✓ Certificaat CO<sub>2</sub>-Prestatieladder

### 6.5.3 Website SKAO

Op de website van de SKAO bevinden zich te allen tijde de meest actuele versies van onderstaande documenten:

- ✓ Actieve deelname initiatieven (eis 3.D.1)
- ✓ Inge vulde maatregelenlijst

Op de website van de SKAO dient elk document een PDF te zijn met vermelding van een versienummer, een handtekening van de autoriserende verantwoordelijke manager en de autorisatiedatum.

## Colofon

Auteur(s)	Lars Dijkstra
Kenmerk	CO2-Managementplan
Datum	15-04-2019
Versie	1.0
Verantwoordelijke manager	R. van Vliet

Handtekening autoriserend verantwoordelijk manager:

-----